



Observations **guide** för
landsbygdens arv
i Europa

CEMAT



Vid sin 80:e sammankomst i Budapest (Ungern) den 28 mars 2003 (CEMAT-CHF 80 (2003) 19), antog styrkommittén för Europarådets ministerkonferens med ansvar för samhällsbyggnad och regional planering (CEMAT) "Observationsguide för landsbygdens arv i Europa – CEMAT", som den föreligger i detta dokument, och beslutade att framlägga den för de ansvariga ministrarna vid samhällsbyggnadsdepartementen vid deras möte i Ljubljana den 16–17 september 2003, CEMAT:s 13:e sammankomst.

13e CEMAT (2003) 4

Svensk översättning från franska och engelska: Fil mag Eva Salevid

Innehåll



- 7 UTMANINGAR OCH MÅL**
- 8 Definition. Vad är landsbygdsarv?
- 10 Inriktning. Hur ingripa i kulturarvsfrågor?
- 17 Projekt. Vad är meningen med projektet?
- 22 Genomförande. Hur genomför man ett projekt?



- 29 OBSERVATIONSMETOD**
- 31 Klargöra projektet
- 32 Valja område
- 33 Identifiera landsbygdsarvet
- 34 Klassificera och beskriva landsbygdsarvets komponenter
- 36 Förstå samband och förändring
- 37 Arv och utveckling
- 38 Värdera landsbygdsarvet



- 41 LANDSBYGDSARVETS KOMPONENTER**
- 42 Läsa landskapet
- 47 Byggnader
- 54 Privatsfär
- 56 Jordbruk och fiske
- 62 Mat
- 67 Hantverk och småindustri
- 70 Socialt liv på landsbygden



- 77 LANDSBYGDSARVET – EN NYCKEL TILL HÅLLBAR UTVECKLING**
- 78 Insatsmetoder
- 90 Styrmetoder
- 92 Stödmetoder – I synnerhet finansiella

➤ PROJEKTET BÖR SES SOM EN DEL I EN STÖRRE UTVECKLING

- Landsbygdsarvet hänger samman med de många olika insatser, som görs inom en region/ ett territorium. Det ingår alltså som en del bland övriga naturrelaterade, ekonomiska, sociala, mänskliga, etc, aktiviteter, som det är analysens uppgift att frilägga. Varje insats bör planeras inom ramen för en mer övergripande policy och allmänna riktlinjer ("guidelines") för detta område.
- Man kan gå tillväga på olika sätt. Arbete för arvet kan även innebära att man måste göra avsteg från en viss policy (som vid en uppdykande arkeologisk utgrävning i samband med ett motorvägsbygge). Men det kan också betyda framgångsrika insatser för dess genomförande.

Hus i Finistère, Frankrike



Restaurera gamla byggnader: ett sätt att undvika flykt från landsbygden

Många kommuner konfronteras med fenomenet att människor flyttar ut från äldre byggnader i centrala tätortsdelar. Inför problemen med gemensamt ägande eller att kostnaderna för en restaurering blir för höga, finns tendensen att människor på jakt efter hus hellre bygger nytt i utkanten av byn och då bidrar till "urban sprawl". Eller också att de som inte har råd att bo kvar hyr bostad i en annan kommun, vilket

accelererar flykten från landsbygden.

En del kommuner har skaffat sig inflytande över tomtavtal och har, efter att ha inventerat vilka byggnader, som står tomma, själva restaurerat dem på ett sätt som beaktar husens kulturarvsvärde. Husen har sedan bjudits ut som hyresobjekt, på kort sikt (kommunala ferieboende) eller på årsbas (kommunala hyresrätter).

Fördelarna är många:

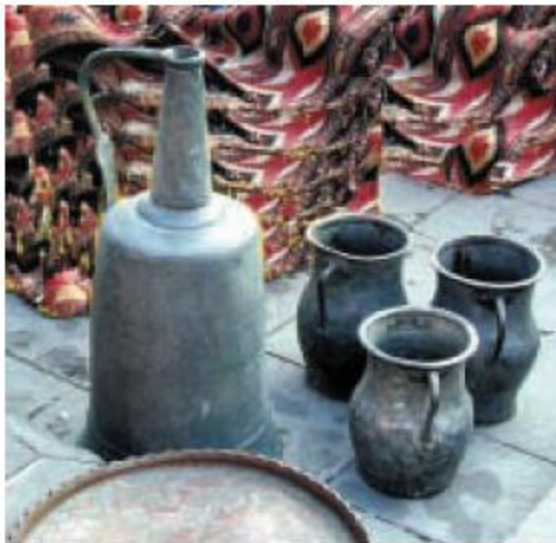
- > man tryggar ett fortsatt inslag av traditionell bebyggelse i centrum av små samhällen;
- > kommunen kan övervaka restaureringarnas kvalitet och kontrollera att regler efterlevs;
- > man motverkar utflyttning och får ibland t o m en ny inflyttning till samhället genom att kunna erbjuda bostadsuthyrning.



➤ EN POLITIK FÖR LANDSBYGDSARVET HANDLAR OM ALLA DELAR AV ARVET

- Arvet definieras av alla ingående komponenter.
- Prestigefyllda monument och platser kräver en "valorisering" motsvarande deras status.
- Mer anspråkslösa exempel på ett regionalt arv måste även de regelbundet uppmärksammas.
- Att införa skilda värdenivåer för dessa arvsobjekt kan endast vara försvarbart om det underlättar en anpassning i varje enskilt fall, i en strävan efter komplementaritet.

Hantverk i koppar och 1800-talsmattor, Syunik Marz, Armenien



Gärdsbyggnader

➤ DAGENS KREATIVITET BLIR MORGONDAGENS ARV

- Det arv vi uppskattar idag är bara resultatet av gårdagens kreativa aktivitet, och om det finns skäl att vilja bevara den, bör detta inte dölja att det kan finnas behov att även reflektera över kvaliteten, både idag och i framtiden.
- En spridning av insatserna – inklusive ekonomiska – står inte nödvändigtvis i motsats till kulturarvet. Tolkar vi insatserna riktigt, kan de till och med ömsesidigt bidra till en rikare helhetseffekt.
- Ett shoppingcentrum, en jordbrukslokal, en fabrik, bostäder som byggs i en strävan efter kvalitet, skapar tillsammans en regions övergripande "image" – och morgondagens arv.

Välja område

Det är inom en viss bygd eller ett visst territorium, som natur- och kulturarvet får mening och värde. Arvet kan i sin tur uttrycka och förstärka detta territoriums identitet.

Ni bör välja ett område med stark identitet och som motsvarar den målgrupp, den kommunikationsstrategi och de mål ni har satt upp.

Ni bör välja ett område som:

- kan betraktas ur ett helhetsperspektiv
Ni kan välja ett område som uppmuntrar till social, kulturell eller ekonomisk aktivitet, t ex en kommun (kommundel) – kanske det mest praktiska undersökningsområdet genom att det utgör en beprövad mänsklig gemenskap.

- formar sig till en biologisk och geografisk enhet
Ni kan välja ett område med viss biologisk, geografisk, klimatmässig eller geologisk enhetlighet, till exempel en dal, en plåtå, en bygd.
- innefattar flera lokalsamhällen
Ni kan välja ett område som består av flera lokalsamhällen med liknande arkitektonisk, ekonomisk eller kulturell karaktär eller som ingår i samma projekt (skötselområden, regionala naturparker, län, valkretsar, regionala samverkansorgan...).

Landskap med skogsdungar, Berry, Frankrike



Förstå samband och förändring

Ett kulturarvsobjekt kan aldrig förstås isolerat. Det måste rekonstrueras som en del av en större helhet, som fått näring av skilda seder och bruk i jordbrukssamhället och en viss föreställningsvärld, vilket tillåter oss att foga samman det med arvsobjekt av andra slag. Muntliga och historiska efterforskningar är väsentliga för att nå detta syfte.

För att få en djupare förståelse för sambanden mellan vissa arvsobjekt och deras roll inom ett större sammanhang eller inom en grupp, bör ni inrikta er på geografiska samband (berg, kuster...) inom en viss mänsklig kultur, eller en större helhet, som till exempel ett landskap eller en arkitektonisk skapelse (funktionella eller estetiska samband).

Genom att insamla människors hågkomster och använda kronologiska observationsmetoder, kan historieforskningen hjälpa oss att spåra förändringar i användningssätt, tekniker och "know-how", "savoir-faire", etc.

Gammelt hus, Dalsfjord, Norge



Historisk utveckling

Beakta den historiska utvecklingen, som den ser ut i dokument, arkiv och bibliotek; daterat material; analys av de sammanhang där några komponenter av arvet har sin upprinnelse.

Landskapsutveckling

Beakta förändringar i landskapet och inom byggnadsvård och jordbrukets näringar: jämför kartor, fastighetsregister, bild- och fotoframställningar.

Nya seder och bruk

Beakta förändringar i användningen av byggnader och jordområden, som avstyckats i ljuset av ekonomiska, tekniska, sociala och kulturella skeenden: vittnesmål som samlas in.





LANDSBYGDSARVETS KOMPONENTER

Chaos de Nîmes-le-Vieux, Lozère, Frankrike



➤ FYSISK PLANERING

Detta är det breda perspektivet på landskapet. Olika aktiviteter sprider ut sig över landskapet på basen av miljömässiga (topografi, klimat, jordmån...) och kulturella förhållanden: identiska villkor ger inte alltid upphov till identiska lösningar. Somliga landskap, äldre eller nyare, ger ett intryck av homogenitet. Andra är stadda i rörelse, och ett och samma område kan bära tydliga spår såväl av traditionella aktiviteter, som av nya installationer på landsbygden.

Bedömningskriterier

- **Odlat land**
Hur är det sammansatt (öppna fält, häckar, terrasser...)? Hur är det avstyckat (i form av strängar, kilformat i "tårtbitar", etc.)? Är fälten omgärdade, och i så fall hur? Hur når man avstyckningarna?
- **Djuruppfödningsområden**
Vilka ytor används för djuruppfödning (ängsmark, upptrampade stigar...)? Ligger de åtskilt? Varierar de med årstiden? Hur avgränsas olika områden? Finns former av permanent bebyggelse (fäbodan, herdebostäder...)?
- **Skogsområden**
Var och hur delar man in skogen i landskapet? Vilka typer av skog ser man (större och mindre skogar, skogsdungar...); vilka arter dominerar? Hur går skogskötseln till (djup skog, slyskog med inslag av timmerskog, etc.) och hur förvaltas skogen (privat skog, statlig skog)? Har de boende i området speciella rättigheter (till exempel rätten att samlas in virke, etc.)?
- **Vätområden**
Var hittar man vatten (floder, sjöar, dammar...)? Har våtmarkerna fått sin prägel genom mänsklig påverkan? Hur och varför?
- **Bebyggda områden**
Vilken form har bebyggelsen antagit (bysamhällen, ansamling av gårdar, utspridd bebyggelse, etc.), var och varför? Vilka slutsatser kan man dra efter jämförelse med tidigare bebyggelseformer och hur låg bebyggelsen då placerad (se gamla jordregister)?

Utvärdering



> POSITIVA TECKEN

Studera landskapets inre sammanhang, förhållandet mellan skilda delar, bestående drag och tillfälliga: försök att utvärdera i vad mån detta landskap fortfarande utgör en fungerande bas för framtida förändringar.

> NEGATIVA TECKEN

Det saknas kontroll över området (slumpartad utveckling, kaotisk stadsplanering, skogsplantering i form av "frimärken", områden i träda...), ringa attraktivitet (bristande harmoni mellan byggnader, störande avstjälpning, etc). Försök att förutse en långsiktig utveckling på basen av de trender, som kan urskiljas.

► HISTORISKA BYGGNADER

Bedömningskriterier

- **Herresäten**
Är det ett slott, en herrgård, ett försvarsverk, huvudboning för en familj, etc? Vilken roll har/hade det i lokalsamhället? För omgivande bostäder och byggnader? Vilken social och politisk betydelse vid olika tidpunkter? Vilka har levt här? Är det fortfarande bebott? Är det arkitektoniskt anmärkningsvärt? Finns någon identifierbar stil (medeltid, barock, renässans, etc)? Kan dess arkitektoniska utveckling rekonstrueras?
- **Kloster**
Vilken politisk och social betydelse avslöjar läget? Vilken roll har det (haft) för att ge struktur åt kringliggande jordbruks- och/eller stadslandskap? Vilken klosterorden byggde upp det? Lever denna orden än idag? Vilka jämförelser kan göras mellan dess nutida betydelse och dess förgångna? Vad används det numera till (andliga, kulturella, konstnärliga eller ekonomiska aktiviteter)? Vilken arkitekturstil (t ex romansk, gotisk, annan)?
- **Utgrävningsplatser, ruiner**
Vilka spår har dessa lämnat i landskapet (ruiner, kumlar, befästningsvallar)? Har man funnit några föremål på platsen (mynt, flintsten, keramik)? Är det känt vad platsen har använts till förr (boplats, kastell, gravplats, industriområde...)? Vilka historier knyts till den? Vet man när den beboddes?
- **Murar, befästa verk, torn**
Finns det rester av gamla byggnader och gränser kvar? Vilken funktion hade de förr? Finns det några identitetsbärande värden?



Förvaring av spannmål, Galicien, Spanien

Utvärdering



> POSITIVA TECKEN

Studera de aspekter som gör läget attraktivt, kvaliteten på restaureringsarbeten av olika slag, potentialen för turism, hur det historiska arvet brukas för närvarande och hur omgivningarna däromkring är planerade nu, etc.

> NEGATIVA TECKEN

Notera frånvaron av underhåll av byggnader och olika former av nedgång/förfall/förstörelse (miljömässig, visuell, buller, ur skönhetsynpunkt) som hindrar platsen från att kunna utnyttja sin fulla potential samt alla former av värdeminskning p g a till exempel förändrad verksamhet, etc.



➤ BYGGNADER FÖR HANTVERK OCH INDUSTRI

Bedömningskriterier

- **Gemensamma frågeställningar**
När uppfördes byggnaden? Hur kan tidpunkten förstås i termer av ekonomisk utveckling, (nationell, regional, lokal)? Vad producerades ursprungligen här? Tillverkas samma varor än idag, och om inte – varför? Rör det sig om lokala produkter? Vad har byggnaden haft för social och ekonomisk betydelse? Hur ser den ut idag? Har verksamheten upphört? Tillverkas samma varor inom regionen än idag och numera i industriell skala? Är arkitekturen av något intresse? Hur väl bevarad är byggnaden? Har den fått nya användningsområden, och vad används den i så fall till idag (kommersiellt bruk, turism, sociokulturell aktivitet, etc.)?



Gårdsbyggnad

Utvärdering



> POSITIVA TECKEN

Studera först och främst befintlig ekonomisk aktivitet och handel, och dess förmåga att locka befolkningen att stanna i trakten, de arkitektoniska kvaliteterna i denna typ av byggnadsbestånd, och därefter vilka steg man har vidtagit för att bevara dessa kvaliteter och vilka initiativ, som tas för att säkra en viss aktivitet kan få fortsätta.

> NEGATIVA TECKEN

Utvärdera hur det faktum att produktionen nu har upphört i dessa lokaler har påverkat befolkningen och ifall det har lett till lokal eller regional nedgång, avsaknad av skötsel av denna typ av byggnader, miljöfatorer (inklusive de som uppkommit ur tidigare verksamhet), etc.

➤ LANDSBYGDSARVETS ROLL SOM TILLVÄXTMOTOR

- Invånarnas deltagande i landsbygdens utveckling i projekt för att höja arvets värde innebär stora möjligheter att ge dessa regioner en ny, positiv "image" och stärka den konstaterade trenden att nya befolkningsgrupper kan dras till landsbygden.

En ny typ av landsbygdsliv

- > I vissa länder har man konstaterat en omkastning i den demografiska trenden i form av framväxten av en positivt balanserad migration i vissa områden med dominerande landsbygd.
- > Detta är fallet i Frankrike, som i den senaste folkräkningen kunde notera en tillväxt på 1,5% på 9 år, även om vissa "utsatta" regioner fortsatt att tömmas på invånare. Anledningen till denna förändring är i första hand att nya invånare flyttat till landsbygden, de flesta av dem varken pensionärer eller "marginaliserade", utan förvärvsarbete. I Frankrike existerar det ett nätverk mellan stad och land, som underlättar en sådan migration.
- > Landsbygdens attraktivitet bygger numer inte bara på att människor vill ha tillgång till natur och frisk luft, något som för övrigt resulterat i att fritidsaktiviteter och fritidshus kunnat utvecklas, snarare än till genuin utflyttning. De som flyttat har valt en livsmiljö och en livsstil, som är annorlunda än den (stor)staden kan erbjuda.
- > I landsbygdsmiljön uppstår det nu en spridning av traditionella aktiviteter. I synnerhet har jordbrukare fått fler och fler uppgifter genom att utföra tjänster för samhället (t ex miljöskydd) eller privatpersoner (t ex boende, gårdshandel). Turismindustrin ger landsbygden en ständigt större roll och allt detta leder till upptäckten av dess många resurser...
- > Sektorsöverskridande aktiviteter är en nyckel till detta nya landsbygdsliv. Denna bör ses i strategiska termer, också i de länder där "traditionellt" liv på landet fortfarande i hög grad är en realitet.
- > Slutligen har den växande likheten i levnadsvillkor och utvecklingen av nya teknologier på landet minskat stadens och storstadens relativa fördelar och ändrat arbetsvillkoren, något som underlättat för människor att bo på flera ställen.

Denna publikation har producerats tack vare tjänstemannakommittén (Committee of Senior Officials, CSO) för Europarådets ministerkonferens med ansvar för samhällsbyggnad och regional planering (European Conference of Ministers responsible for Regional/Spatial Planning, CEMAT).

Modellen grundar sig på två landsbygdsguider (Guides d'observation et de valorisation du patrimoine rural) utgivna av det franska jordbruksdepartementet.

Europarådets generalsekretariat tackar författarna till dessa Guides Opération patrimoine rural under ledning av Mr Jean MOULIAS, liksom Europarådets expert, Mr Jean-Claude ROUARD, för deras bidrag.

Publikationens tryckning har utförts med finansiellt stöd av Council of Europe's Integrated Project "Making democratic institutions work". Sekretariatstöd har givits av Mrs Maguelonne DÉJEANT-PONS, Mrs Flore CHABOISSEAU, Mr Christian MEYER och Mrs Sylvie MULLER vid Cultural Heritage, Landscape and Spatial Planning Division, Europarådet. Teknisk assistens för den svenska utgåvan av Ateljén Arne Öström AB Augusti 2009.